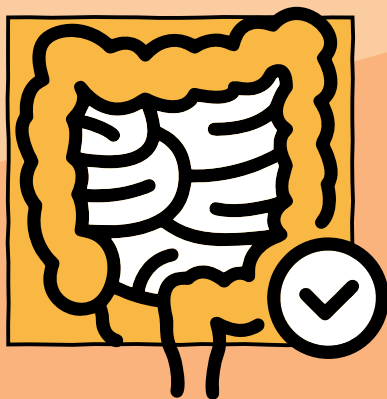


Udział w badaniach przesiewowych w kierunku raka jelita grubego





Dla kogo przeznaczona jest niniejsza ulotka?

Niniejsza ulotka zawiera informacje dla osób doświadczających bezdomności w całym Londynie na temat tego, jak wziąć udział w badaniach przesiewowych w kierunku raka jelita grubego.

Informacje te mogą być również pomocne dla opiekunów społecznych i/lub pracowników opieki społecznej, którzy wspierają osoby doświadczające bezdomności w dostępie do usług opieki zdrowotnej.

Czym są badania przesiewowe w kierunku raka jelita grubego?

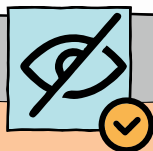
Badania przesiewowe to sposób na wskazanie osób bez objawów, u których zachodzi zwiększone ryzyko wystąpienia określonego problemu zdrowotnego. Brytyjska Narodowa Służba Zdrowia (NHS) oferuje szereg **nieodpłatnych** badań przesiewowych.

Badania przesiewowe w kierunku raka jelita grubego przeprowadzane są przy użyciu domowego zestawu do badań, zwanego **badaniem immunochemicznym kału (Faecal Immunochemical Test - FIT)**, pozwalającym na wczesne wykrycie problemu, zanim wystąpią jakiegokolwiek objawy.

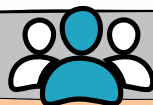
Niektórzy ludzie zapadają na chorobę zwaną rakiem jelita grubego. Jest to poważna choroba, w wyniku której można umrzeć. Badania przesiewowe w kierunku raka jelita grubego pomagają wykryć raka jelita grubego we wczesnym stadium.



Badania przesiewowe w kierunku raka jelita grubego ratują życie



Badanie przesiewowe w kierunku raka jelita grubego można wykonać w odosobnieniu i w dogodnym czasie.



Tylko 2 na 100 osób biorących udział w badaniach przesiewowych w kierunku raka jelita grubego musi poddać się dalszym badaniom.

Dla kogo przeznaczone są badania przesiewowe w kierunku raka jelita grubego?

Badaniami mają zostać objęte osoby w wieku 54-74 lat (przebywające w Londynie). Od 2025 r. badaniami przesiewowymi w kierunku raka jelita grubego będą objęte wszystkie osoby w wieku 50 lat i starsze.

Jeśli mają Państwo 75 lat lub więcej, Państwo lub ktoś w Państwa imieniu (za Państwa zgodą) może poprosić o bezpłatny zestaw do badań co dwa lata, dzwoniąc na bezpłatną infolinię Centrum Programu Badań Przesiewowych w Kierunku Raka Jelita Grubego (Bowel Cancer Screening Programme Hub).

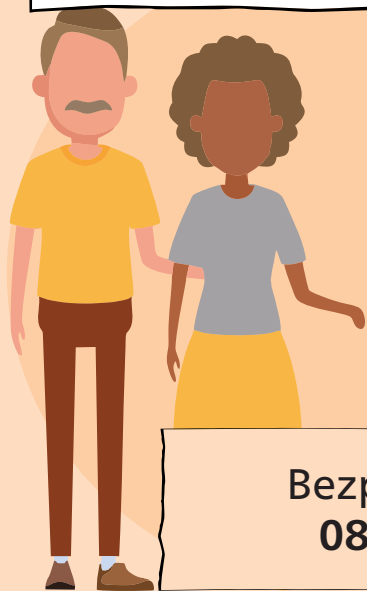
Nie ma znaczenia, czy odpowiedzieli Państwo na zaproszenia na badania przesiewowe. Można wziąć w nich udział niezależnie, dzwoniąc pod bezpłatny numer infolinii lub prosząc lekarza pierwszego kontaktu o ponowne zamówienie zestawu FIT.

WIEK

74



50



Bezpłatna infolinia
0800 707 60 60

Na czym polega badanie przesiewowe w kierunku raka jelita grubego?

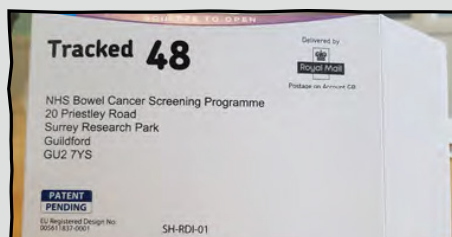
Najpierw otrzymają Państwo list z zaproszeniem, a następnie pudełko z zestawem FIT i kopertę do bezpłatnej wysyłki zwrotnej.



Za pomocą zestawu FIT pobiera się niewielką próbkę kału i wysyła się ją do laboratorium. Próbka jest sprawdzana pod kątem obecności niewielkich ilości krwi.



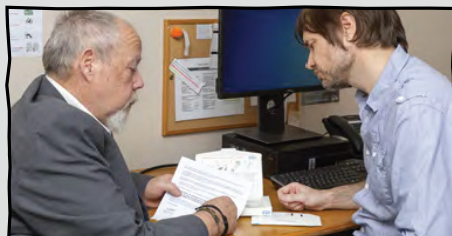
Badanie jest darmowe, podobnie jak wysyłka zwrotna. Wypełniony zestaw testowy wystarczy włożyć do dostarczonego opakowania i nadać w dowolnym urzędzie pocztowym [skrzynce pocztowej].



List z wynikami powinni Państwo otrzymać na adres zarejestrowany w gabinecie lekarskim w ciągu 14 dni.

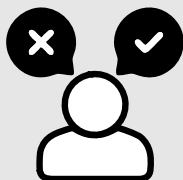


Jeśli w badaniu okaże się, że występuje coś nietypowego, pacjent może zostać poproszony o udanie się do szpitala w celu wykonania dalszych badań.



Z jakiego powodu należy się poddać badaniu?

Wczesne wykrycie problemu może oznaczać, że leczenie będzie skuteczniejsze.



Wykrycie problemu zdrowotnego lub zwiększonego ryzyka jego wystąpienia może pomóc w podejmowaniu trafniejszych decyzji dotyczących zdrowia.

Decyzja o tym, czy poddać się badaniu przesiewowemu jest osobistym wyborem, którego może dokonać tylko sam pacjent.



W przypadku przeprowadzenia badania przesiewowego w kierunku raka jelita grubego może nie być konieczne wykonywanie żadnych innych czynności do czasu otrzymania kolejnego zaproszenia lub konieczne może okazać się poddanie się dodatkowym badaniom. Jeśli będą Państwo potrzebowali poddać się badaniom kontrolnym, otrzymają Państwo wsparcie w trakcie całego procesu.



Możesz omówić wszelkie aspekty badania przesiewowego z pracownikiem służby zdrowia i zdecydować, czy jest ono dla Państwa odpowiednie.

Jak można wziąć udział w badaniu przesiewowym w kierunku raka jelita grubego?

Aby uzyskać dostęp do badań przesiewowych, należy zarejestrować się w gabinecie lekarza pierwszego kontaktu. W tym celu Państwo lub zaufana osoba może pobrać formularz rejestracji w gabinecie lekarza pierwszego kontaktu (GMS1), wypełnić go odręcznie i złożyć w gabinecie lekarza pierwszego kontaktu:
<https://www.gov.uk/government/publications/gms1>



Prosimy pamiętać

Każdy ma prawo dostępu do opieki zdrowotnej. Na potrzeby rejestracji u lekarza pierwszego kontaktu nie jest wymagany dowód tożsamości ani stały adres, a status imigracyjny nie ma znaczenia.

Ważne jest, aby lekarz pierwszego kontaktu dysponował dokładnymi informacjami, obejmującymi:

- Państwa imię i nazwisko
- Państwa data urodzenia
- Państwa płeć
- Państwa dane kontaktowe np. numer telefonu komórkowego i uzgodniony adres, na który ma być wysyłana korespondencja w sprawach medycznych, np. adres osoby do której należy dostarczyć takie materiały.



Zaproszenie na badania przesiewowe i niniejszy zestaw do wykonania badania zostaną wysłane na adres podany w gabinecie lekarza pierwszego kontaktu.



Na numer telefonu komórkowego zapisany w kartotece lekarza pierwszego kontaktu zostanie wysłane przypomnienie tekstowe o konieczności wykonania badania za pomocą zestawu FIT.

W przypadku chęci rezygnacji należy zadzwonić na bezpłatną infolinię Centrum Programu Badań Przesiewowych w Kierunku Raka Jelita Grubego (Bowel Cancer Screening Programme Hub) pod numer **0800 707 60 60**.

Jak wykonać badanie przesiewowe w kierunku raka jelita grubego?

Proszę postarać się znaleźć toaletę lub toaletę dla niepełnosprawnych z większą przestrzenią, w której można poczuć się komfortowo i w której znajdują się odpowiednie urządzenia higieniczne, takie jak bieżąca woda, mydło i papier toaletowy.

Lokalizacją może być przychodnia lekarska, ośrodek pobytu dziennego, lokalny dom kultury lub dowolny inny uczęszczany obiekt z dostępem do toalety.

Jeśli nie mają Państwo pewności, proszę zapytać członka personelu o pomieszczenie sanitarne, z którego można skorzystać w celu wykonania badania za pomocą zestawu FIT.

Istnieją różne sposoby pobrania próbki:

Używanie papieru toaletowego jest najbardziej dostępną metodą, jednak można również zastosować jednorazowy pojemnik, o ile jest dostępny.



Otwarcie opakowania może być dość kłopotliwe. Jeśli potrzebna jest pomoc w otwarciu opakowania lub zamknięciu zestawu FIT, należy kogoś o to poprosić. Trwają prace nad rozwiązaniem wspierającym osoby z wyzwaniami zręcznościowymi (ograniczoną sprawnością dłoni). Aby uzyskać więcej informacji, Państwo lub zaufana osoba mogą zadzwonić na bezpłatną infolinię Centrum Programu Badań Przesiewowych w Kierunku Raka Jelita Grubego (Bowel Cancer Screening Programme Hub).



Można również obejrzeć krótki film online na temat sposobu przeprowadzenia badania: <https://vimeo.com/showcase/6663813>. Dostępne są napisy w języku angielskim, a także arabskim, bengalskim, chińskim (uproszczonym i tradycyjnym), farski, gudżarati, polskim, portugalskim, pendżabskim i urdu. Dostępna jest również wersja w brytyjskim języku migowym.

Prosimy pamiętać

Zapisać datę przeprowadzenia badania na zestawie FIT

1



Nie dopuścić do przedostania się próbki do wody w sedesie

2



Przesunąć końcówkę patyczka wzdłuż stolca (kupy)

3



Po zakończeniu badania i zamknięciu pokrywy należy umyć ręce

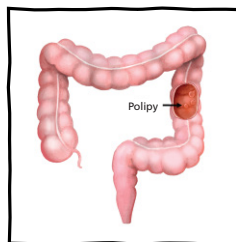
4



Pomoc w podjęciu decyzji

Żadne badanie przesiewowe nie jest w 100% wiarygodne. Przed wzięciem udziału w badaniu przesiewowym w kierunku raka jelita grubego należy wziąć pod uwagę wszystkie argumenty za i przeciw.

- Polip (niewielka narośl) lub rak jelita grubego może czasami zostać przeoczony, jeśli nie krwawił podczas wykonywania badania przesiewowego.
- Wynik badania FIT może wskazywać na konieczność poddania się dalszym badaniom. Mogą one obejmować kolonoskopię (badanie kamerą w celu wykrycia zmian). Decyzja o poddaniu się kolonoskopii należy do pacjenta. W rzadkich przypadkach kolonoskopia może spowodować uszkodzenie jelita, ale powszechnie uważa się ją za bezpieczną.
- Rak jelita grubego może rozwinąć się pomiędzy badaniami przesiewowymi, dlatego ważne jest, aby być świadomym oznak i objawów raka jelita grubego.



O możliwości wykonania kolonoskopii można porozmawiać z rodziną lub opiekunem społecznym. Możesz omówić tę kwestię z pielęgniarką lub lekarzem. Alternatywnie, istnieje opcja skorzystania z bezpłatnej infolinii.

**Bezpłatna infolinia
0800 707 60 60**

Niniejszy poradnik i zaproszenia wysyłane w ramach programu badań przesiewowych w kierunku raka jelita grubego zawierają informacje umożliwiające podjęcie decyzji o poddaniu się badaniom przesiewowym. **Wybór należy do Państwa.**

Kiedy należy zgłosić się do lekarza



Objawy raka jelita grubego mogą obejmować:

- zmiany w wyglądzie kału, takie jak bardziej płynny kał, biegunka lub zaparcia, które nie są typowe dla danej osoby
- potrzeba oddawania kału częściej lub rzadziej niż zwykle
- krew w kale, która może dawać czerwone lub czarne zabarwienie
- krwawienie z odbytu
- ból brzucha
- szybką utratę masy ciała, bez podejmowania jakichś szczególnych starań w tym kierunku
- ciągle uczucie zmęczenia, przy czym nie jest to zwykły stan rzeczy dla pacjenta

Należy zgłosić się do lekarza pierwszego kontaktu lub porozmawiać z zaufaną osobą, jeśli objawy raka jelita grubego utrzymują się przez co najmniej 3 tygodnie.

Co jeszcze należy wiedzieć?



- ✓ W przypadku zmiany nazwiska, adresu lub numeru telefonu, należy powiadomić o tym fakcie przychodnię lekarską.
- ✓ Przy aktualizacji adresu można podać dane kontaktowe opiekuna społecznego jako drugiej osoby kontaktowej.
- ✓ W przypadku przeprowadzki do nowej lokalizacji można zarejestrować się w innej przychodni.
- ✓ Jeśli nie mają Państwo stałego adresu, można poprosić przychodnię lekarza pierwszego kontaktu o wpisanie ich adresu w kartotece.

W razie jakichkolwiek pytań lub wątpliwości prosimy o kontakt za pośrednictwem bezpłatnej infolinii Centrum Programu Badań Przesiewowych w Kierunku Raka Jelita Grubego (Bowel Cancer Screening Programme Hub) pod numerem **0800 707 60 60** lub poprosić zaufaną osobę o pomoc.

[Przystępny poradnik dotyczący badań przesiewowych w kierunku raka jelita grubego](#)

[Przystępny poradnik dotyczący kolonoskopii](#)

Najświeższe wiadomości, prawdziwe historie i odpowiedzi na najczęściej zadawane pytania dotyczące badań przesiewowych w kierunku raka jelita grubego można znaleźć na stronie internetowej [Narodowej Służby Zdrowia \(NHS\) w Londynie - badania przesiewowe w kierunku raka jelita grubego](#).

„Jako osoba, która przez lata była aktywnie uzależniona, byłem przekonany, że wyrządziłem w swoim ciele nieodwracalne spustoszenia. Kiedy więc wysłano mi zestaw do badań przesiewowych w kierunku raka jelita grubego, zignorowałem go na wiele miesięcy, obawiając się złych wieści. W końcu zaryzykowałem, a wyniki przyszły bardzo szybko... Były ujemne. Od tego czasu poddałem się kolejnemu badaniu, którego wynik również był ujemny. Cieszę się, że odważyłem się to zrobić, ponieważ teraz mam o jedno smutnienie mniej na głowie.”

Chris, 63 lata – Lambeth.



Aby uzyskać więcej informacji na temat badań przesiewowych w kierunku raka jelita grubego, proszę zeskanować kod QR

Podziękowania

Niniejsza ulotka została opracowana przez Groundswell we współpracy z North Central London Cancer Alliance, RM Partners North West and South West London Cancer Alliance, North East London Cancer Alliance, South East London Cancer Alliance oraz Zespołem ds. badań przesiewowych w kierunku raka Narodowej Służby Zdrowia (NHS) w Anglii (region Londynu).

Źródło grafiki

Strony 4,7,8: <https://www.gov.uk/government/publications/bowel-cancer-screening-easy-guide>

www.groundswell.org.uk

 @ItsGroundswell

Organizacja charytatywna Groundswell jest zarejestrowana pod numerem 1089987

Opublikowano w lipcu 2024 r. / Data aktualizacji: lipiec 2025 r.