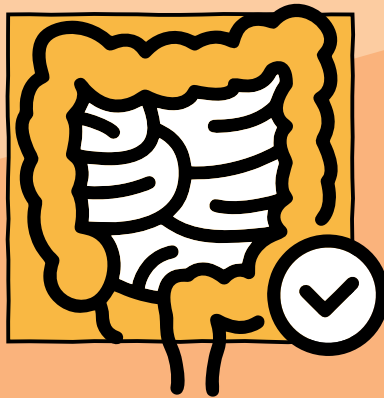


Participarea la testarea privind cancerul intestinului gros





Pentru cine este pliantul?

Acest pliant le oferă persoanelor fără adăpost din Londra informații privind felul în care pot participa la teste pentru depistarea cancerului de intestin gros.

De asemenea, informațiile ar putea fi utile și pentru lucrătorii cheie și/sau furnizorii de servicii care sprijină persoanele fără adăpost să acceseze servicii de asistență medicală.

Ce este testarea privind cancerul de intestin gros?

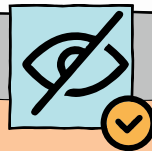
Screening-ul este o modalitate de a identifica persoanele fără simptome, care pot prezenta un risc crescut de apariție a unei anumite probleme de sănătate. SNS (NHS) oferă o serie de teste de screening care sunt **gratuite**.

Testarea pentru cancerul intestinului gros folosește un kit de testare la domiciliu, denumit **Faecal Immunochemical Test (FIT) Test imunochimic fecal (FIT)** care poate detecta o problemă devreme, înainte de a prezenta vreun simptom.

Unii oameni dezvoltă o boală numită cancer de intestin gros. Aceasta este o boală gravă din cauza căreia se poate muri. Testele de screening ajută la identificarea cancerului de intestin gros într-un stadiu incipient.



Screening-ul privind cancerul de intestin gros salvează vieți



Screening-ul privind cancerul de intestin gros se poate face în intimitate, când doriți.



Numai 2 din 100 persoane care iau parte la teste de screening privind cancerul de intestin gros au nevoie de teste suplimentare.

Pentru cine este screening-ul privind cancerul de intestin gros?

Testul le este oferit persoanelor cu vârsta cuprinsă între 54 și 74 de ani (din Londra). Din 2025, screening-ul pentru cancerul de intestin gros le va fi oferit tuturor celor peste 50 de ani.

Dacă aveți 75 de ani sau mai mult, dumneavoastră sau cineva care acționează în numele dumneavoastră (cu acordul dumneavoastră) puteți/ poate solicita o trusă de testare gratuită o dată la ani, sunând la numărul de telefon gratuit al Hub-ului.

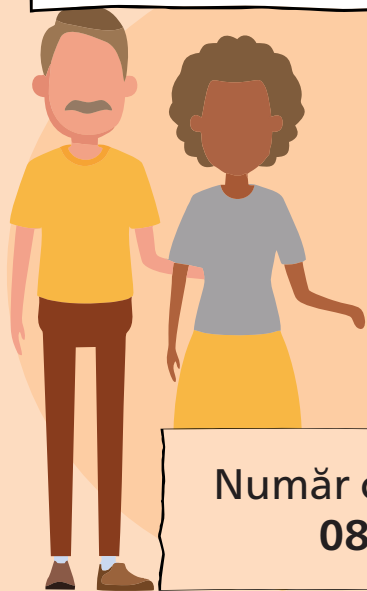
Programului de depistare a cancerului de intestin gros. Nu contează dacă ați ratat invitațiile pentru screening, puteți decide, totuși să participați sunând la numărul de telefon gratuit sau cerându-i medicului dumneavoastră de familie să vă recomande un kit FIT.

VÂRSTĂ

74



50



Număr cu apelare gratuită
0800 707 60 60

Cum funcționează screening-ul pentru cancer de intestin gros?

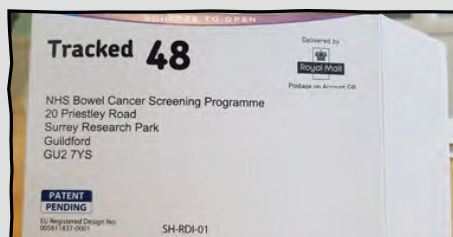
Vi se va trimite mai întâi o scrisoare de invitație urmată de o cutie cu un kit FIT și un plic pre-timbrat.



Folosiți trusa FIT pentru a colecta o mică probă de fecale, pe care o trimiteți la un laborator. Acesta este verificat pentru depistarea unor cantități mici de sânge



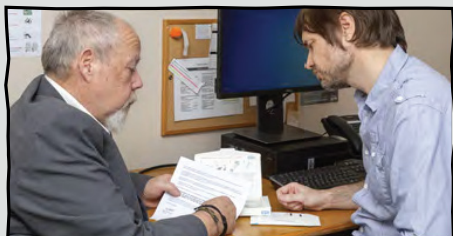
Testul este gratuit la fel ca și returnarea lui prin poștă. Trebuie doar să puneți setul de testare completat în ambalajul furnizat și să îl băgați în orice cutie poștală.



Ar trebui să primiți o scrisoare prin poștă la adresa cu care v-ați înregistrat la medicul de familie, în termen de 14 zile, cu rezultatele testului.

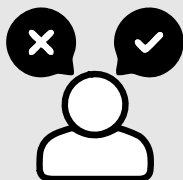
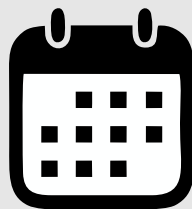


Dacă testul depistează ceva neobișnuit, vi s-ar putea cere să mergeți la spital pentru a face teste suplimentare.



De ce ar trebui să-l fac?

Dacă descoperiți din timp o problemă, tratamentul poate fi mai eficient.



Dacă aflați că aveți o problemă de sănătate sau o șansă crescută de a dezvolta o problemă de sănătate, acest lucru vă poate ajuta să luați decizii mai bine informate cu privire la sănătatea dumneavoastră.

Este o chestiune personală, să decideți dacă faceți un test de screening sau nu și numai dumneavoastră puteți lua această decizie.



Dacă faceți testul de depistarea cancerului de intestin gros este posibil să nu mai trebuiască să faceți nimic până la următoarea invitație sau vi se poate cere să faceți unele teste suplimentare. Dacă aveți nevoie de teste ulterioare, veți fi sprijinit pe tot parcursul procesului.



Puteți discuta orice aspect al testului de screening cu un cadru medical și puteți decide dacă acesta este sau nu potrivit pentru dumneavoastră.

Cum pot participa la teste de depistare a cancerului de intestin gros?

Trebuie să fiți înregistrat la o clinică de medicină de familie pentru a accesa un screening. Pentru a face acest lucru, dumneavoastră sau o persoană de încredere puteți descărca formularul de înregistrare pentru serviciile medicilor de familie (GMS1), îl puteți completa manual și preda în cabinetul de medicină generală:

<https://www.gov.uk/government/publications/gms1>



Nu uitați

Toată lumea are dreptul de a avea acces la asistență medicală. Nu aveți nevoie de un act de identitate sau de o adresă fixă pentru a vă înregistra la medicul de familie, iar statutul dumneavoastră de imigrație nu contează.

Este important ca medicul de familie să aibă informații exacte despre dumneavoastră, în special:

- Numele dumneavoastră
- Data dumneavoastră de naștere
- Sexul dumneavoastră
- Datele de contact e.g. numărul de mobil și o adresă stabilită la care să vă fie trimise scrisorile medicale, e.g. adresă de tip în atenția(c/o).



Invitația dumneavoastră pentru screening și trusa de testare vor fi trimise la adresa pe care i-o furnizați cabinetului dumneavoastră de medicină generală.



Se va trimite un mesaj de reamintire pe numărul de mobil pe care îl are cabinetul dumneavoastră de medicină de familie pentru a vă reaminti să vă faceți testul FIT.

Dacă doriți să renunțați, sunați la numărul de telefon gratuit al programului de depistare a cancerului de intestin gros la **0800 707 60 60**.

Cum efectuez testul de screening pentru cancerul de intestin gros?

Încercați să găsiți o toaletă sau o toaletă pentru persoane cu dizabilități cu mai mult spațiu unde să vă simțiți confortabil și unde există facilități de igienă adecvate, precum apă curentă, săpun și hârtie igienică.

Aceasta ar putea fi la cabinetul dumneavoastră de medicină generală, la centrul de zi, la centrul comunitar local sau la orice serviciu pe care îl utilizați, unde există acces la o toaletă

Dacă nu sunteți sigur, întrebați un membru al personalului unde găsiți un spațiu de toaletă pe care l-ați putea folosi pentru a folosi kitul FIT.

Există diverse modalități de a colecta mostra:

Folosirea hârtiei igienice este cea mai accesibilă metodă, însă dacă aveți acces la un recipient de unică folosință, acesta poate fi și el utilizat.



Deschiderea pachetului poate fi destul de dificilă. Dacă aveți nevoie de ajutor pentru a deschide pachetul sau a sigila kit-ul FIT, cereți ajutorul cuiva. Se lucrează acum la găsirea unei soluții pentru a sprijini persoanele cu provocări de dexteritate (funcționare slabă a mâinilor). Pentru mai multe informații, dumneavoastră sau o persoană de încredere puteți apela la numărul de telefon gratuit al Hub-ului Programului de depistare a cancerului de intestin gros.



Puteți, de asemenea, să vizionați un scurt filmuleț online, despre modul de realizare a testului: <https://vimeo.com/showcase/6663813>. Sunt disponibile subtitrări în engleză, precum și în arabă, bengaleză, chineză (simplificată și tradițională), farsi, gujarati, poloneză, portugheză, punjabi și urdu. Este disponibilă și o versiune în limbajul semnelor britanic.

Nu uitați

Să scrieți data în care ați făcut testul pe kit-ul FIT

1



Nu permiteți mostrei să intre în apa din toaletă

2



Frecați capătul bețișorului de-a lungul scaunului (fecalelor)

3



Spălați-vă pe mâini după ce ați făcut testul și ați închis capacul

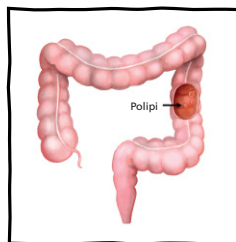
4



Pentru a vă ajuta să vă decideți

Niciun test de screening nu este 100% fiabil. Există argumente pro și contra de luat în considerare înainte de a participa la screening-ul pentru cancerul de intestin gros.

- Un polip (o mică excrescență) sau cancerul de intestin gros pot uneori să fie ratate dacă nu sângerau în momentul realizării testului de screening.
- Rezultatul dumneavoastră FIT ar putea indica faptul că este nevoie de teste suplimentare. Acestea ar putea include o colonoscopie (o cameră folosită pentru a depista schimbări). Dumneavoastră decideți dacă faceți sau o colonoscopie. În cazuri rare, colonoscopia poate vătăma intestinul, dar este în general considerată sigură.
- Cancerul de intestin gros se poate dezvolta între testele de screening, de aceea este important să fiți conștienți de semnele și simptomele acestuia.



Puteți discuta cu familia sau cu lucrătorul cheie despre efectuarea unei colonoscopii. De asemenea, puteți discuta cu o asistentă sau cu medicul dumneavoastră. Sau puteți suna la numărul de telefon gratuit.

**Număr cu apelare gratuită
0800 707 60 60**

Acest ghid și invitațiile trimise de programul de screening pentru cancerul intestinal vă oferă informațiile necesare pentru a decide dacă doriți sau nu să fiți examinat – **este alegerea dumneavoastră.**

Când ar trebui să mergeți la doctor



Simptomele cancerului de intestin gros pot include:

- modificări ale fecalelor, precum fecale mai moi, diaree sau constipație care nu este obișnuită pentru dumneavoastră
- nevoie de a defeca mai des sau mai rar decât de obicei
- sânge în fecale – care poate fi roșu sau negru
- sângerări ale anusului
- dureri de stomac
- pierdeți rapid în greutate, fără a încerca să faceți acest lucru
- vă simțiți obosit tot timpul, lucru care nu este obișnuit pentru dumneavoastră

Consultați un medic de familie sau vorbiți cu cineva în care aveți încredere, dacă prezentați simptome de cancer al intestinului gros timp de 3 săptămâni sau mai mult.

Ce alte informații trebuie să știi?



- ✓ Dacă vă schimbați numele, adresa sau numărul de telefon, informați medicul de familie
- ✓ Când vă actualizați adresa, puteți furniza detaliile de contact ale lucrătorului dumneavoastră cheie ca a doua persoană de contact.
- ✓ Dacă vă mutați într-o locație nouă, vă puteți înregistra la un alt cabinet de medicină de familie.
- ✓ Dacă nu aveți o adresă fixă, îi puteți cere cabinetului dumneavoastră de medicină de familie să vă actualizeze datele cu adresa sa.

Dacă aveți întrebări sau îngrijorări, vă rugăm să sunați la numărul de telefon gratuit al Hub-ului Programului de Depistare a Cancerului Intestinului gros **0800 707 60 60** sau cereți ajutorul unei persoane de încredere.

[Un ghid ușor de citit privind screening-ul de cancer de intestin](#)

[Un ghid ușor de citit privind efectuarea unei colonoscopii](#)

Găsiți cele mai recente știri, povești reale și răspunsuri la cele mai frecvente întrebări despre screening-ul cancerului de intestin gros pe site-ul [NHS London Bowel Cancer Screening](#).

“În calitate de persoană care fusese dependentă ani de zile, eram convins că îi cauzasem prejudicii ireparabile propriului meu corp. Așa că, atunci când mi-a trimis un kit de screening pentru cancerul de intestin gros, l-am ignorat luni de zile – îmi era teamă de vești proaste. Până la urmă am făcut pasul, iar rezultatele au revenit foarte repede... negative. De atunci am mai făcut un test care, de asemenea a revenit negativ. Sunt atât de bucuros că am găsit curajul de a face acest lucru, pentru că acum este un lucru în minus pentru care îmi fac griji”

Chris, 63 de ani – Lambeth.



Scanați codul QR pentru mai multe informații
privind screening-ul pentru cancer de intestin gros

Recunoașteri

Acest pliant a fost produs de Groundswell în parteneriat cu North Central London Cancer Alliance, RM Partners North West și South West London Cancer Alliance, North East London Cancer Alliance, South East London Cancer Alliance și echipa NHS England (London Region) Cancer Screening Commissioning.

Credit imagine

Pagina 4,7,8: <https://www.gov.uk/government/publications/bowel-cancer-screening-easy-guide>

www.groundswell.org.uk

 @ItsGroundswell

Număr de înregistrare al organizației de caritate Groundswell 1089987

Publicat iulie 2024 / Data revizuirii: iulie 2025